

# Общински вестник - Пещера

# Родопска Искра

ISSN 1311 - 2007

ИЗЛИЗА

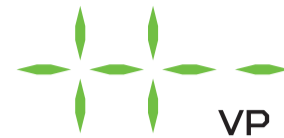
ОТ 1975 Г.

БР. 1 /952/ ГОДИНА XXXXI

16 януари 2017 г.

цена 0,20 лв.

**biovet®**  
КАЧЕСТВО, ЕФЕКТИВНОСТ,  
БЕЗОПАСНОСТ  
www.biovet.com



VP BRANDS  
INTERNATIONAL

гр. Пещера - тел.: 0350 6 23 43; факс: 0350 6 20 24  
гр. Пловдив - тел.: 032 606 916; факс: 032 606 910  
гр. София - тел.: 02 807 20 11; факс: 02 807 20 30

## Годината започна с много студ и сняг

Над 30 см снежна покривка донесоха първите дни на новата година в Пещера и малко повече на летовище „Св. Констан-

тин“, които се обработват по План за зимното поддържане и снегочистване за оперативния период 2016-2017 г.

Константин“, два товарни автомобила, оборудвани с гребло и устройство за опесъчаване, един товарен автомобил, оборудван за

по 4 човека за работа при зимни условия и екип за премахване на паднали дървета и клони от пътното платно.

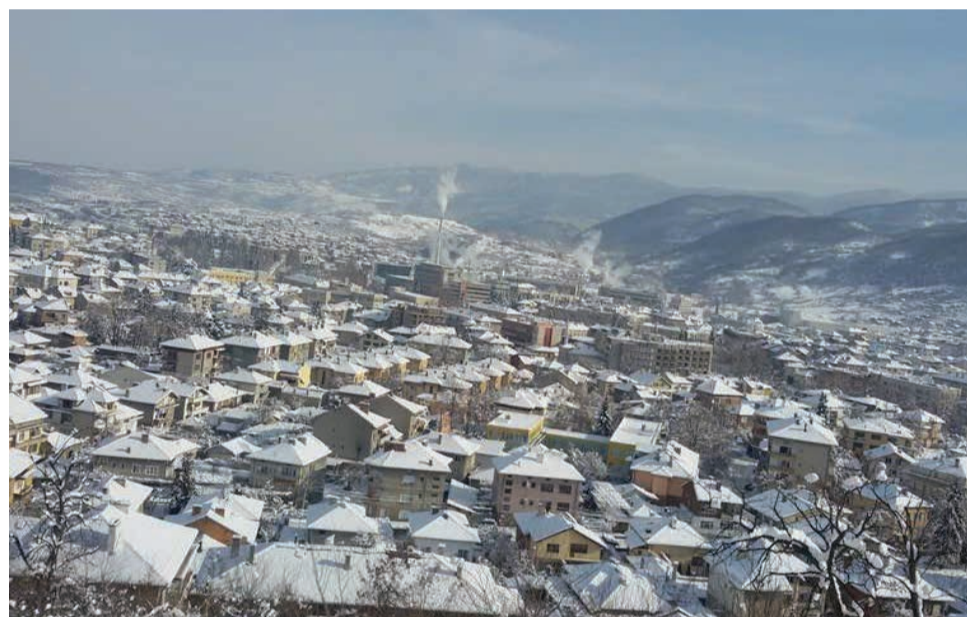
Снегочистването се осъществява по приоритетно групиране на улици и райони.

От I-ва степен са улиците до лечебните заведения, РС ПБЗН и районите около тях; автогара; централна градска част; частите от републиканските пътища – ул. „Михаил Такев“, ул. „Йордан Ковачев“, част от ул. „Васил Петлешков“.

II-ра степен – подходи за детски градини, училища, социални заведения – ДЦДМУ, ДЦВХУ, ДСП, Дирекция „Социално подпомагане“ събирателни улици.

III-та степен – всички останали улици.

Тежката зимна обстановка и силният вятър, който образува преспи по пътя Радилово-Капитан Димитриево, затвориха за 2 дни пътната отсечка до нормализиране на ситуацията.



тин“. Снегът извади целия състав на Общинското предприятие „Чистота и поддържане на общинската пътна инфраструктура“, което извършва зимното поддържане и снегочистване на територията на община Пещера. Територия, обхващаща 35 километра общински пъти-

Уличната и пешеходната мрежа на територията на гр.Пещера, с. Радилово, с. Кап. Димитриево и лет. „Св. Константин“ е с площ 41,3 ха.

Техниката, с която фирмата разполага са два колесни трактора снегорини, верижен булдозер ДТ-75 ситуиран на лет. „Св.

опесъчаване.

За този зимен сезон са закупени и осигурени 300 куб.м. пясък за опесъчаване, 30 т. сол за опесъчаване, 1000 кг. препарат „Айсметл“, с възможност за закупуване на допълнително количество

В готовност се поддържат екипи на две смени от



Първите 3 блока, които се обновяват по Националната програма за енергийна ефективност са готови. Десетки семейства още тази зима усещат разликата, ще им е по-топло, а ще

плащат по-малко за това. Освен ефекта върху домакинствата, програмата променя и заобикалящата ни среда и кв. „Изгрев“ придобива по-красив и по-приветлив вид.



Община Пещера приключи реконструкцията на част от улица „Славей“.

Общата стойност на строително монтажните работи възлиза на 36 800 с ДДС. В това число влизат направата на ново

пътно легло, нова пътна конструкция, нови тротояри с дължина 142 м и 5 см асфалтобетонена настилка с дължина 71 м от общата дължина на улицата. Бяха благоустроени и прилежащите 202 кв. м тротояри.

## Четирима скочиха за кръста на Йордановден

За втора, поредна година Михаил Комбуянов улови кръста в ледените води на езерото в Пещера. Общо четирима младежи се записаха в църквата „Св. Димитър“, за да спазят мерките предприети за спокойното протичане на ритуала на Богоявление. Те бяха облечени със специални тениски, изработени от община Пещера.

Ритуалът започна със шествие, водено от всички пещерски свещеници. В шествието се включиха кметът Николай Зайчев, ръководството на общината, десетки миряни. Лошото време не попречи да се извърши Богоявленският ритуал пред множеството, събрало се около водата.

В ледените води скочиха Венцислав Лилов, Пламен Харизанов, Тодор



Добрев и Михаил Комбуянов. Последният успя и тази година да стигне пръв

до кръста.

По-късно Михаил получи от кмета Зайчев па-

рична награда за смелостта си и изваждането на кръста.



Община Пещера изгради в двора на ПГХВТ „Атанас Ченгелев“ за любителите на активния спорт стрийт-фитнес и рампи пригодени за изпълнение на скейт трикове.

Общата стойност на направената инвестиция възлиза на 24 000лв. За безопасност на спотруващите стрийт-фитнес на площадката е монтирана противоударна настилка.





## В Пещера е корпоративната сграда на годината

Корпоративната сграда на „Биовет“ АД в Пещера спечели наградата в категорията „Обществени сгради с бизнес предназначение“. На тазгодишния конкурс „Сграда на годината“ е отличена корпоративна сграда „Биовет“ – Пещера.

Рекорден брой гости, над 500 водещи архитекти, проектанти, инвеститори, консултанти, представители на научните среди и на националната и местна власт, присъстваха на гала вечерята и връчването на наградите СГРАДА НА ГОДИНАТА 2016 в Sofia Event Center.

Националният конкурс се провежда под патронажа на МРРБ, със съдействието на браншовите организации в

строително-инвестиционния сектор. Партньори на събитието са AG Capital, ETEM, Euromarket, AGC Flat Glass, Schneider Electric, AMF, Пощенска банка, Wienerberger, Alukönigstahl, Semmelrock.

Завършваме една успешна 2016 г. и това е видно от сградите, които тази година се конкурират в конкурса „Сграда на годината“. Това отбеляза министърът на регионалното развитие и благоустройството в оставка Лиляна Павлова, при откриването на церемонията по връчване за 15-ти път на наградите в националния конкурс Сграда на годината.

Докато 2015 г. отбелязахме като бум в строителството, благодарение на инвестициите от еврофон-

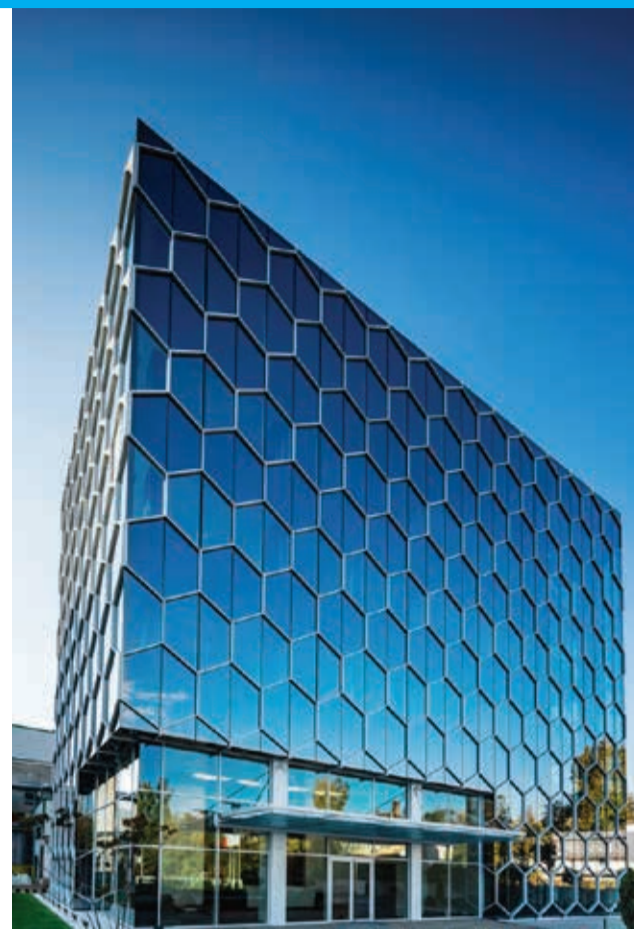
довете, то настоящата година бележи ръст в строителството благодарение на частни капитали – над 12% увеличение при жилищните сгради и над 28% – при административни и други сгради.

Министър Павлова благодари на всички, които инвестират и продължават да разширяват своите инвестиции в условия на непрекъснати предизвикателства. Всички вие сте заслужили да получите награди, затова не бе лесно и на журито, каза от името на патрона на конкурса министърът в оставка.

Министър Павлова изрази специална благодарност към Камара на строителите, Камара на архитектите и всички, които се включват кампанията

за безвъзмездно възстановяване на 11 къщи в с. Хитрино, където преди дни се случи трагичен инцидент и пострадаха много хора. Това са моментите, в които трябва да сме единни и да имаме обща кауза да помагаме, допълни министър Павлова.

В огромната конкуренция от проекти, в Конкурса „Сграда на годината 2016“ участваха 69 сгради, разпределени в над 10 различни категории. Традиционно най-много са отличените проекти в района на столицата – 12, за регион Пловдив – 6, Варна – 4, Бургас – 3 и за Благоевград – 2 проекта. Пазарджишка област бе представена единствено със сградата в Пещера.



### За сградата

БИОВЕТ АД е водещ, европейски лидер във фармацевтичната промишленост. Компанията се стреми да съчетава традиции и новаторски дух, фокусирани върху едно пълноценно партньорство с всички свои клиенти. Модернизацията на предприятието в гр. Пещера и съвременните потребности на администрацията поражда необходимост от изграждане на нова корпоративна сграда, която да отговаря на изискванията за съвременна офис среда с вдъхновяваща модерна визия, отразяваща високотехнологичния и иновативен дух на компанията.

### Концепция

Проектът бе възложен след проведен конкурс от възложителя през 2010 година. Строителството бе стартирано в края на 2014. Концепцията на проекта е да съчетае по интелигентен начин най-добрите строителни практики и съвременни технологии, съобразени със заобикалящата я високотехнологична, производствена среда. Сградата е позиционирана в своеобразния устройствен център на предприятието, изцяло отворена към околната градска среда.

### Архитектура и фасадно решение

Формообразуването е подчинено на проста и ортогонална структура, позволяваща отлично функционално решение на етажните разпределения, облекчено в изчистена и ясна мрежа, създаваща емблематичен силует не само за компанията, но и за града. Предвидената обемна фасадна структура е постигната посредством оригинална система на формообразуване. Концепцията за геометрията на мрежата е инспирирана от хексагоналната структура на бензеновото ядро на ароматните въглеводороди. Тази хексагонална структура е основа на органичната химия и фармацевтиката. Създаването на характерна физико – химична структура, чрез ефирност и лекота внушава посланието за модерните и иновативни технологии на фармацевтичната промишленост. От строително – технологичен характер, това е постигнато посредством класическа „окачена“ модулна фасадна структура с прости и еднакви хексагонални модули. Редуващи се на неотваряеми и отваряеми части тип „клапа“. В модулния елемент на фасадното решение е интегриран и корпоративният символ – лого на компанията. Изключително внимание е обърнато на околното пространство, отговарящо на модерните тенденции на един европейски завод. Посредством иновативна система за фасадно осветление е постигната ефирността и лекотата на обема, създавайки от осветената фасадна структура – скулптурна инсталация.

### Функционално разпределение

Сградата се издига на шест етажа, като първите два са доминирани от представително фоайе. С богатото си остъкляване към улицата фоайето изпълнява ролята на малко покрито площадно пространство – продължение на представителната площ пред сградата. Срещу входа на сградата е разположена рецепция за прием на посетители, на чиято стена в естествено озеленена среда е позиционирано логото на компанията. Непосредствено до фоайето е разположен централният вертикален комуникационен възел с богато остъклено стълбище – част от фасадната композиция. На първия етаж са проектирани заседателна зала, рекреационна зона, и административни зони за непосредствен достъп на посетителите. Следващите четири етажа са решени съобразно административните изисквания на компанията. Шестият, последен етаж е обособен като многофункционален конферентен блок с мобилни телескопични прегради, даващи възможност за многофункционално планиране, съобразно различните събития. Към него са проектирани и съответните рекреационни и обслужващи зони, свързани с потребностите на отделните мероприятия.

## Неврие Садулова премина курс на обучение за треньор към МОК

Талантливата състезателка по тенис на маса Неврие Садулова получи сертификат за преминат курс на обучение за треньор от Международния олимпийски комитет. Добрата новина съобщи за Пещераинфо Славия Златанова, директор на учи-

лицето, в което Неврие учи в 11 клас. Освен, че е активен състезател, възпитаничката на ПГХВТ „Атанас Ченгелев“ работи с подрастващи в действащата зала по тенис на маса, която се намира в двора на СУ „Св. Климент Охридски“.

**ГОРЕЩ ТЕЛЕФОН**  
0350/ 6 - 22 - 16

Всеки работен ден от 08: ч. до 17:30 ч. се приемат сигнали за забелязани нередности и нарушения на територията на град Пещера, Радилово и Капитан Димитриево.

При подаването на сигнал, за да се приеме като действителен, моля посочете име, адрес и телефон за връзка.

АНОНИМНИ СИГНАЛИ НЯМА ДА СЕ ПРИЕМАТ!

## Атанасов - Башкехайов вицешампиони в рали шампионата и шампиони в своя клас за 2016 г

Най-добрите състезатели и отбори през сезона получиха своите отличия по време на церемония по връчване на наградите на Българската федерация по автомобилен спорт. Родната централа избра за място на събитието Националния исторически музей като символ на това, че призьорите са тези, които са написали поредната страница на спорта през 2016 година. Състезатели, навигатори и отбори в 10 дисциплини взеха напълно заслужено над 230 купи, връчени им от председателя Владимир Илиев, членове на УС и официални гости. Бяха отличени ветерани, получили титлата „Почетен член на БФАС“, както

и държавни и общински институции, спонсори и журналисти. В две от дисциплините – „Рали спринт“ и „Шампионат за хора с увреждания“, за първи път имаше годишно класиране. Станислав Владимиров получи наградата „Торор Славов“ за млад рали състезател с автомобил с един двигателен мост, а Виторио Попов бе отличен за дебюта си в същата дисциплина. В нея през 2016 година триумфира екипажът Пламен Стайков – Давид Кварацхелия, които оставиха след себе си Йордан Атанасов-Ангел Башкехайов (карал и с Янаки Янакиев) и Дилан Станков-Младен Карчев.

Ангел Башкехайов ста- клас RC 2 със своя Мит- наха шампиони в техния | субиши Лансър ЕВО 9.



Йордан Атанасов и